

ส่วนที่ 2 : สถานศึกษาปลอดภัย และสุขภาพอนามัย

ข้อ 9 มีการดูแล สำรวจหรือตรวจสอบความปลอดภัยในสถานศึกษา เช่น อาคารเรียน โรงอาหาร ห้องปฏิบัติการ ตู้น้ำดื่ม บ่อน้ำ ฯลฯ

โดยศูนย์การศึกษาหัวหิน ได้มีการดำเนินการ ศูนย์สิ่งแวดล้อม คณะวิทยาศาสตร์และเทคโนโลยี มหาวิทยาลัยสวนดุสิต

1) มีการดำเนินการ ตรวจสอบอาคารเรียน โรงอาหาร ห้องปฏิบัติการ ตู้น้ำดื่ม บ่อน้ำ ฯลฯ โดยศูนย์สิ่งแวดล้อม คณะวิทยาศาสตร์และเทคโนโลยี มหาวิทยาลัยสวนดุสิต

2) ดำเนินการจัดเจ้าหน้าที่รักษาความปลอดภัยให้ประจำจุดบริการภายในบริเวณมหาวิทยาลัยฯ ครอบคลุมทุกพื้นที่พร้อมทั้งเดินสำรวจตรวจสอบบริเวณพื้นที่ตลอด 24 ชั่วโมง ดูแลพื้นที่ทั้งภายใน ภายนอกอาคาร และการอำนวยความสะดวกด้านการจราจรเพื่อความปลอดภัยในชีวิต และทรัพย์สินของบุคลากร นักศึกษาและผู้รับบริการ

3) การใช้ระบบกล้องวงจรปิดครอบคลุมทุกพื้นที่ทั้งหมดจำนวน 47 จุด โดยแบ่งเป็นตามอาคารต่างๆ ดังนี้

- | | |
|-----------------------|--------------|
| (1) อาคารอเนกประสงค์ฯ | จำนวน 19 จุด |
| (2) อาคาร NB | จำนวน 14 จุด |
| (3) อาคารคาเฟ่ฯ | จำนวน 10 จุด |
| (4) ลานจอดรถ | จำนวน 4 จุด |

4) ฝ่ายอาคารสถานที่ได้ดำเนินการปรับปรุงอาคารเรียน เช่น การเปลี่ยนหลอดไฟ การติดพัดลม การติดพัดลมดูดอากาศ เป็นต้น

ภาพถ่ายการเก็บตัวอย่างน้ำโดยศูนย์สิ่งแวดล้อม



1) มีการดำเนินการ ตรวจสอบอาคารเรียน โรงอาหาร ห้องปฏิบัติการ ตู้น้ำดื่ม บ่อน้ำ ฯลฯ โดยศูนย์ สิ่งแวดล้อม คณะวิทยาศาสตร์และเทคโนโลยี มหาวิทยาลัยสวนดุสิต



[คำนำ]

ศูนย์สิ่งแวดล้อม คณะวิทยาศาสตร์และเทคโนโลยี ได้กำหนดกิจกรรมลงพื้นที่ตรวจเยี่ยม รับฟังผลการดำเนินงาน ข้อเสนอการดำเนินงานตามนโยบาย และแนวทางการพัฒนามหาวิทยาลัยสวนดุสิต ด้าน Green & Clean University ร่วมกับกองอาคารและสถานที่ วิทยาเขตสุพรรณบุรี ซึ่งเป็นส่วนหนึ่งในโครงการพัฒนาระบบสนับสนุนการเรียนรู้เพื่อพัฒนาทักษะเดิมและเพิ่มทักษะใหม่ในการจัดการสภาพแวดล้อมของ มหาวิทยาลัยสวนดุสิต (ระยะที่ 3) โดยมีกิจกรรมการดำเนินงานการพัฒนาแนวทางในการจัดการและดูแลสิ่งแวดล้อมในด้านต่างๆ ได้แก่ 1) การจัดการของเสีย (ขยะมูลฝอย), 2) การจัดการคุณภาพน้ำอุปโภคบริโภค, 3) การจัดการความปลอดภัยในห้องปฏิบัติการ, 4) การจัดการสุขอนามัยและอนามัยสิ่งแวดล้อม, 5) การจัดการระบบประกอบอาคาร และความปลอดภัย, 6) การจัดการพื้นที่สีเขียว และปัญหาฝุ่นละออง PM2.5 7) การจัดการระบบประปาเขียว, 8) การจัดการสถานศึกษาปลอดภัย

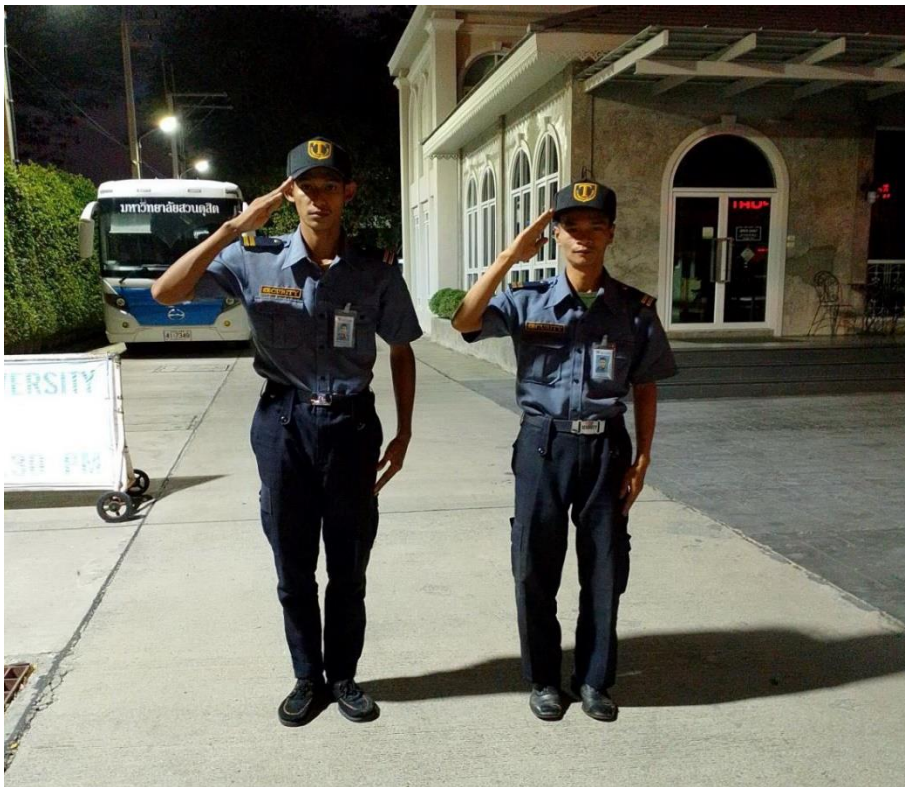
โดยมีวัตถุประสงค์เพื่อ 1) เพื่อพัฒนาแนวทางในการจัดการและดูแลสิ่งแวดล้อมของศูนย์การศึกษา มหาวิทยาลัยสวนดุสิต 2) เพื่อแลกเปลี่ยนเรียนรู้จากความรู้ ทักษะ และความเชี่ยวชาญของบุคลากร เพื่อมุ่งสู่การเป็นมหาวิทยาลัยที่สวย สะอาดใส่ใจสิ่งแวดล้อม และเพื่อให้การดำเนินงานด้านสิ่งแวดล้อมมีการพัฒนาที่สอดคล้องกับบริบทของมหาวิทยาลัย มีการบูรณาการร่วมกันในทุกฝ่ายที่เกี่ยวข้อง และอยู่ในเงื่อนไขสิ่งแวดล้อมที่ดีของมหาวิทยาลัย ภายใต้ปัจจัยพื้นฐานที่มหาวิทยาลัยมี และนโยบายการดำเนินงานด้านสิ่งแวดล้อมของมหาวิทยาลัยในพื้นที่วิทยาเขต และศูนย์การศึกษา ด้านการจัดการมลพิษ และสิ่งแวดล้อมเชิงพื้นที่ของมหาวิทยาลัยสวนดุสิตอย่างยั่งยืนตามทิศทางของมหาวิทยาลัยสวนดุสิต: จั๋ว แต่ แจ๋ว (SDU Directions: SMALL but SMART)



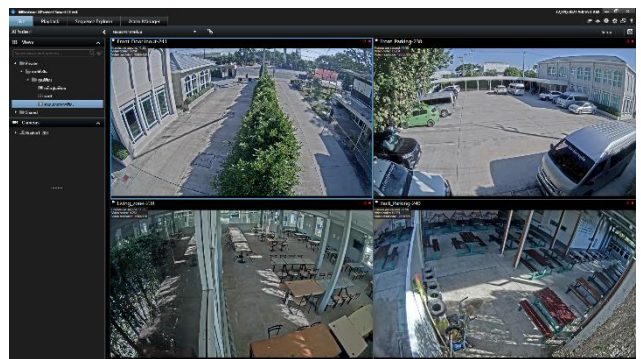
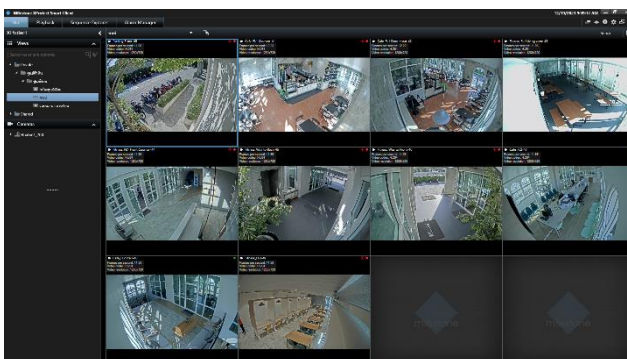
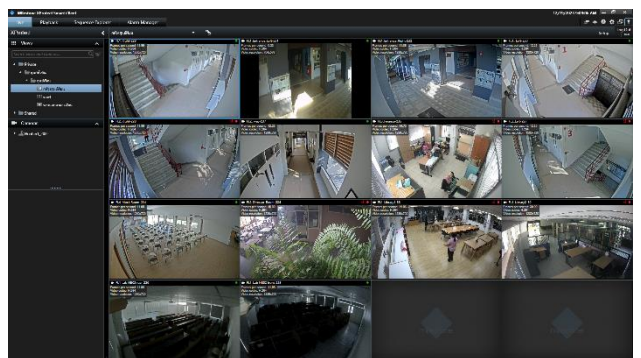
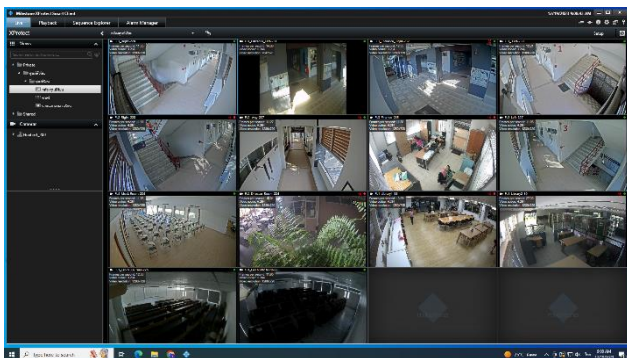
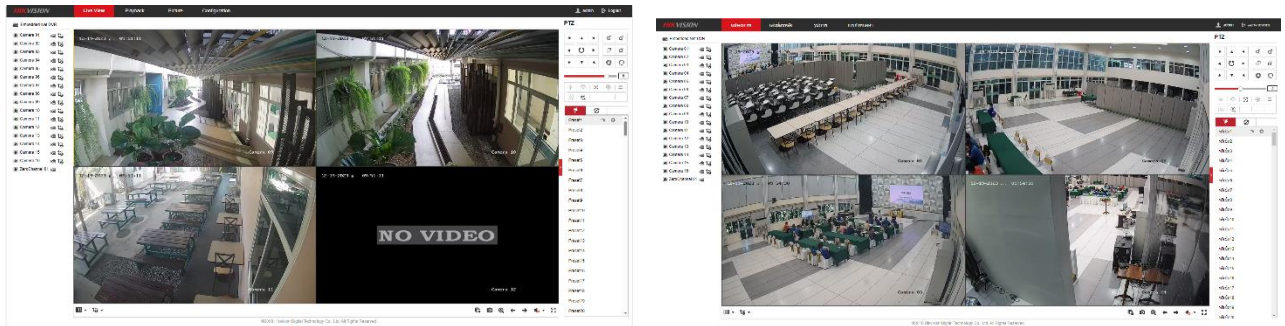
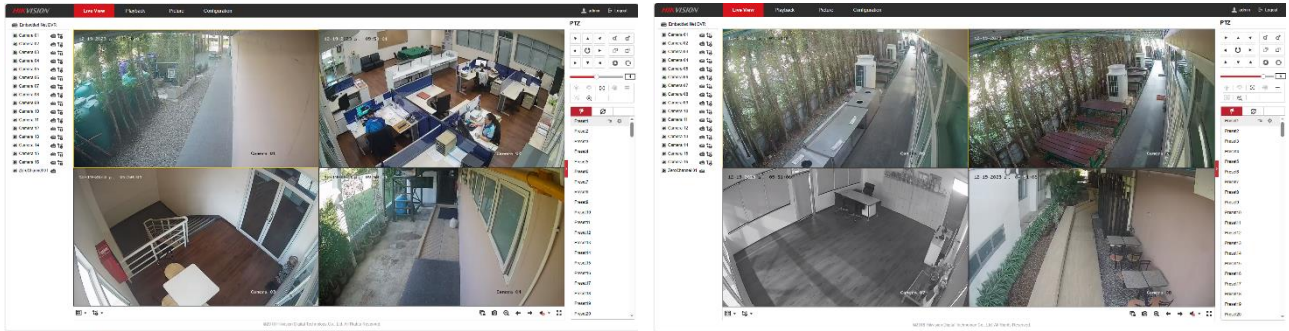
Download เล่มรายงาน



2) ดำเนินการจัดเจ้าหน้าที่รักษาความปลอดภัยให้ประจำจุดบริการภายในบริเวณมหาวิทยาลัยฯ ครอบคลุมทุกพื้นที่พร้อมทั้งเดินสำรวจตรวจรอบบริเวณพื้นที่ตลอด 24 ชั่วโมง ดูแลพื้นที่ทั้งภายใน ภายนอก อาคาร และการอำนวยความสะดวกด้านการจราจรเพื่อความปลอดภัยในชีวิต และทรัพย์สินของบุคลากร นักศึกษาและผู้รับบริการ



3) การใช้ระบบกล้องวงจรปิดครอบคลุมทุกพื้นที่ทั้งหมดจำนวน 47 จุด โดยแบ่งเป็นตามอาคารต่างๆ
การใช้ระบบกล้องวงจรปิดครอบคลุมทุกพื้นที่ทั้งหมดจำนวน 47 จุด
ระบบกล้องวงจรปิดภายในมหาวิทยาลัยฯ ตัวอย่าง จุดติดตั้งกล้องวงจรปิดและภาพจากกล้องวงจรปิด



การตรวจถังดับเพลิง



การตรวจสภาพตู้ควบคุมสัญญาณแจ้งเหตุเพลิงไหม้ Smoke Detector และ Heat Detector



ตรวจสอบสภาพการใช้งานของป้ายทางออก ป้ายทางหนีไฟ



ตรวจสอบสภาพการทำงานของไฟฉุกเฉิน



4) ฝ่ายอาคารสถานที่ได้ดำเนินการปรับปรุงอาคารเรียน เช่น การเปลี่ยนหลอดไฟ ติดตั้งพัดลมในห้องน้ำ การติดพัดลมดูดอากาศ เป็นต้น



เปลี่ยนหลอดไฟในห้องเรียน



เปลี่ยนหลอดไฟห้องสมุด



ติดพัดลมในห้องน้ำ



ติดพัดลมดูดอากาศภายในห้องเรียน



ติดพัดลมห้องกระจก